

Onopvallend opvallend  
Vier pleinen in Amsterdam-Oost

Auteur: Miek Witsenburg

Eerder gepubliceerd in het tijdschrift  
Groen nr. 11 november 2002

Het Pleinenplan in Amsterdam was samen met de hoofdwinkel-  
straat in Tilburg en de woonwijk Monnickenhuis in Arnhem  
genomineerd voor de Omgevingsarchitectuurprijs 2002.

© Buro Witsenburg

Niets uit dit artikel mag, in welke vorm en op welke wijze dan ook,  
worden overgenomen zonder voorafgaande schriftelijke toestem-  
ming van de auteur.

# Onopvallend opvallend

## Vier pleinen in Amsterdam-Oost



Plattegrond met de vier pleinen

In de zeer dichtbebouwde Oosterparkbuurt in Amsterdam-Oost liggen vier pleinen die de open ruimte zouden moeten verschaffen die zo schaars aanwezig is. In de loop van de tijd is veel van deze ruimte verloren gegaan aan allerlei functies die men elders niet kwijt kon.

AUTEUR: MIEK WITSENBURG

Op initiatief van stadsdeel Oost-Watergraafmeer en twee woningbouwverenigingen is het Pleinenplan opgesteld waarin zowel voor de pleinvlakken als de pleinwanden inrichtingsvoorstellen worden gedaan. Het Woningbedrijf Amsterdam en de Woningcorporatie Het Oosten bezitten samen ongeveer de helft van het woningbestand per plein. Het Eikenplein is in de herfst van 2000 opgeleverd. Het Kastanjeplein, het Beukenplein en het Iepenplein volgen nog.

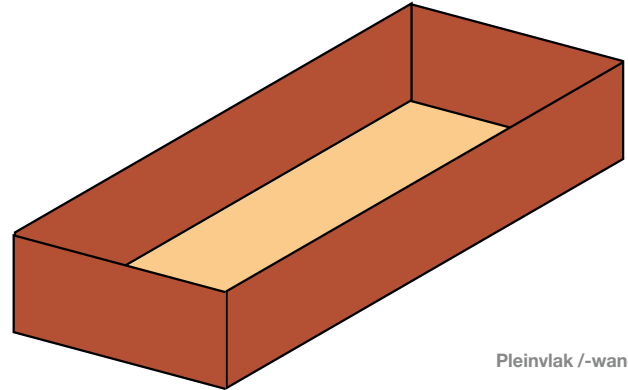
De Oosterparkbuurt is een 19e eeuwse buurt met een gemiddelde bevolkingssamenstelling,

een hoge woningdichtheid en maar weinig openbare ruimte. Voorziet het nabij gelegen Oosterpark in de groene openbare ruimte, de vier pleinen vormen de stenen tegenhanger daarvan.

Het groen op de pleinen bestaat uit bomen die nog maar op twee pleinen met de naam van het plein overeenkomen, omdat ze in de oorlog als brandhout zijn opgestookt. De pleinen staan vol met auto's, paaltjes, muurtjes en bovengrondse afvalbakken, ook zijn er veel hoogteverschillen. Hierdoor wordt het gebruik erg beperkt. ►

Bestaande situatie per plein





Pleinvlak /-wand



Streepjescodes

Het Pleinenplan beoogt door een reeks maatregelen de vier pleinen weer terug te winnen voor de buurt. Een uiteenlopend gebruik van de pleinen moet weer mogelijk worden en in de huidige opeenstapeling van vormen, kleuren en materialen wordt optische rust gebracht.

### Pleinvlakken

Als eerste maatregel wordt voorgesteld de vier pleinvlakken zoveel mogelijk auto- en obstakelvrij te maken opdat het gebruik zowel in ruimte als in tijd wisselend kan zijn (per etmaal en in de loop van jaren). Om het aantal obstakels te minimaliseren worden de pleinvlakken iets hoger gelegd waardoor er geen anti-parkeerpaaltjes nodig zijn. Daarnaast wordt er in plaats van vaste, bovengrondse speelattributen mobiel spelmateriaal aan scholen en spelbegeleiders verschaft in combinatie met speleaandelingen in de vloer. Op het Eikenplein bijvoorbeeld is in de pleinvloer een streepjescode aangebracht met de nummering 1 t/m 100. Het is een middel om op een onopvallende manier in het pleinvlak een voetbalveld te markeren. De strepen worden tevens als hinkelbaan gebruikt en de

gegraveerde nummerstenen langs zij worden gebruikt om te leren tellen.

Een ander voorbeeld van een speleaandeling in de pleinvloer zijn de interactieve computertegels die door de beeldend kunstenaar Kees Aafjes zijn ontwikkeld. De betonnen stenen van veertig bij veertig centimeter zijn door middel van led-jes (stippenverlichting) voorzien van eenvoudige icoontjes zoals een fietsbel, een varkentje etc. De afbeeldingen zijn samen met de leerlingen bepaald. Raak je de tegels met je voet of je hand aan dan veranderen de icoontjes en volgt een bijbehorend geluidje. De lange rij tegels, die tussen twee rijen platanen in ligt, wordt ook gebruikt om met fietsjes te slalommen.

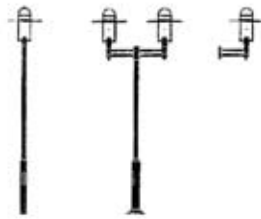
Voor de pleinvloeren is een zandgele gebakken klinker gekozen. Een warme lichte tint voor het hele pleinvlak past beter bij de omringende gevels dan de koude kleuren van de huidige stoeptegels, het asfalt of de grijze betonstenen (in de nieuwe plannen krijgen alleen details koude kleuren). Tezamen met de bestaande, warme, donkerder tint van de wanden rondom, houd je de besloten- ►



Interactieve computertegel



Straatmeubilair



heid van de pleinen intact en met een lichte kleur voor het pleinvlak oogt het plein tegelijkertijd ruim hetgeen gewenst is in deze dichtbebouwde buurt.

Het straatmeubilair wordt eenduidig in stijl en kleur. Nu staat er van alles wat. Gekozen is voor de kleur zwart die op de zandgele vloer mooi uit komt.

Per plein worden de elementen waaruit de bank is opgebouwd anders gerangschikt: recht of rond als boombank of slingerend. Het straatmeubilair is zoveel mogelijk gebundeld om het aantal obstakels te minimaliseren.

Náást de vereiste straatverlichting wordt de verlichting op de pleinen verbijzonderd. Sommige gevels zijn met strijklicht aangelicht en de boomkronen worden òf van onderen verlicht of voorzien van lampen die héél langzaam aan en weer uit gaan. Het verlichtingsniveau wordt dan tijdelijk opgevoerd als er een voetganger over het plein loopt. Meer aandacht voor de verlichting komt de veiligheid op de pleinen ten goede maar heeft in deze buurt een extra feëriek effect.

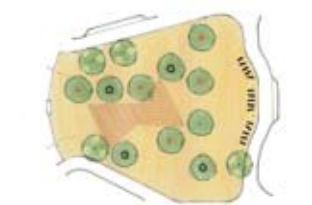
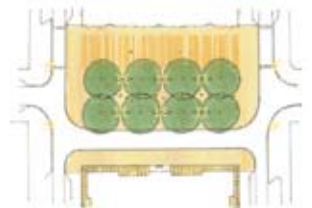
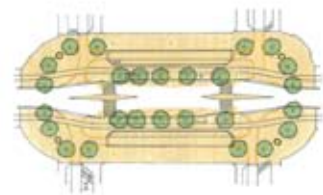
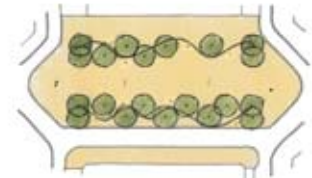
De straten in de buurt worden van asfalt ontdaan en krijgen weer straatklinkers. De warme kleur en

de 'korrelgrootte' ervan past beter in deze 19e eeuwse buurt.

Voor de niet te vermijden verkeersdrempels is een variant bedacht waarbij de bestrating kan doorlopen. Er is getracht kleur- en materiaalverschillen te minimaliseren. De witte of gele strepen zijn vervangen door rvs-punaises waardoor een optisch veel rustiger variant ontstaat. Deze drempel is zichtbaar voor visueel gehandicapten en voor overige verkeersdeelnemers bij minder zicht.

Voor de vier pleinen zijn de volgende ontwerpen gemaakt. De bomen geven slechts de huidige boomgrootte weer, nog niet de volwassen omvang.

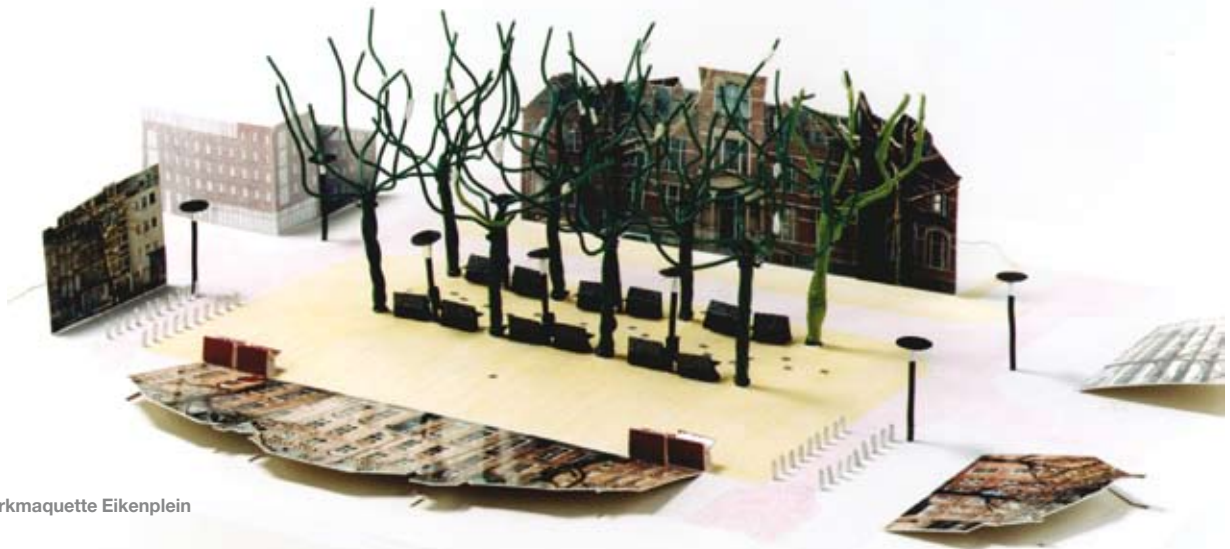
Bij de uitwerking van de pleinen is bewust gezocht naar een lichte spanning tussen het pleinvlak en de gevelwanden rondom. Omdat de wanden bestaan uit bewerkte 19e eeuwse gevels of daarvan afgeleide hedendaagse architectuur (link naar het verleden) is voor de pleinvlakken gezocht naar een link naar het heden. De pleinvlakken zijn daarom voor wat betreft de details iets abstracter vormgegeven met slechts een enkele lyrische component daarin (bijvoorbeeld door middel van verlichting of soms door het gebruik van ronde vormen zoals ronde of slingerende banken). ▶



Vier pleinontwerpen

Punaise-drempel (Eikenplein)





Werkmaquette Eikenplein

Op de gele baksteen na – bewust gezochte materiaalovereenkomst met de gevels – zijn de details daarom wat strakker van vorm en zijn zij inclusief het straatmeubilair koud van tint (zwart, grijs, zilververf en rvs).

### Pleinwanden

De voorstellen voor de gevelwanden betreffen naast gevelreiniging vooral kleur- en materiaal-aanpassingen opdat de gevels beter passen bij de warme kleuren die zo representatief zijn voor deze buurt.

Tijdens de stadsvernieuwing is veel van de oudbouw bestaande uit roodbruine, oranje, okergele, en abrikoosoranje baksteen vervangen door panden met een witte of heel lichte steen. Waarschijnlijk als reactie op de donkere straat- en pleinwanden die toen nog niet waren gereinigd. De lichte,

afwijkende steen heeft in de straten, maar vooral op de pleinen, een onderbrekend effect en het lijkt door de lichte kleur of de gevels optisch naar achteren wijken. Dit is jammer omdat daarmee de beslotenheid van de pleinen in het geding is. Daarom is voorgesteld de bestaande lichte panden met kleurvaste mineraalverf te behandelen, enigszins vergelijkbaar met het verven/oliën van oude gevels door Monumentenzorg.

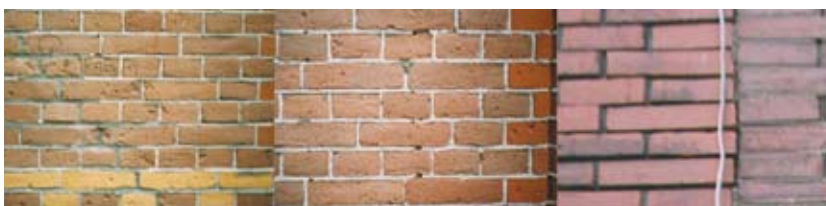
De woningbouwverenigingen staan achter het plan. De eerste panden zijn onder handen genomen. Zelfs de architecten verlenen tot nu toe hun medewerking.

Niet alleen voor de gevelkleuren maar ook voor de gevelmaterialen zijn suggesties gedaan. Voor zowel de oud- als de nieuwbouw is het belangrijk dat materialen worden

gebruikt die een warme uitstraling hebben dat wil zeggen voor de grotere oppervlakken zoals muren, balkons of de trespa platen onder ramen. De voorkeur wordt gegeven aan baksteen met een donkerder, warme tint in combinatie met al of niet geverfd hout, of een hedendaags materiaal met een warme uitstraling. Echte details in het gevelvlak kunnen koud van tint zijn. Bij eventuele nieuwbouw kan er dus eigentijds worden gebouwd als er maar direct of indirect een link bestaat met de oudbouw.

Behalve gevelkleur en gevelmateriaal speelt de gevelindeling ook een rol. Typisch voor de 19e eeuwse buurten is de pandsgewijze opdeling in horizontale en verticale zin. Schematisch ziet dat er als volgt uit (zie volgende pagina). Voor de aanpassingen bij de oudbouw en de te realiseren nieuwbouw blijft dit richtinggevend.

Warme kleuren



### De combinatie

Volgens het Pleinenplan zullen de gevelwanden, het pleinvlak, de bestrating, het straatmeubilair, de reclamevormen, de zonwering ►



Facelift hoekpand



en dergelijke per plein op elkaar worden afgestemd wat kleur en materiaal betreft (voor elk plein is een bepaald kleurenschema opgesteld). De pleinen zijn op deze manier familie van elkaar maar verschillen dan toch onderling iets.

Op het Beukenplein, een echt winkelplein, moest een oplossing worden gevonden voor de begane grond, de winkelplint. Bij de huidige winkelpuien spatten de kleuren van de muur in de vorm van luifels, reclamevormen, uitbouwsels, etc. Wanneer voor de plint slechts vier kleuren worden gekozen waaruit elke ondernemer vrijelijk kan kiezen (gekozen is voor wit, zwart, grafietgrijs en Japans lakrood), kan elke winkel zich toch onderscheiden en het plein deel blijven uitmaken van de reeks. Met dit onderdeel is nog niet begonnen; het is een opgave op zichzelf om ondernemers uit zoveel verschillende culturen eerst te overtuigen.

De pleinen verschillen onderling wat de wanden betreft dus iets in kleur, maar ze verschillen ook door hun afwijkende grondvorm,

de verschillende bestemmingen rondom en de net even van elkaar afwijkende inrichtingsplannen.

Het Pleinenplan betaamt uit twee delen; in deel één wordt het plan uiteengezet en in deel twee zijn alle gevelaanpassingen opgenomen. Het is een plan voor de lange termijn en beoogt een leidraad en toetsingskader te zijn voor alle betrokken partijen: de gemeente, de woningbouwverenigingen, de particuliere woningeigenaren (particuliere gevelaanpassingen worden gesubsidieerd) en niet in de laatste plaats de bewoners, de gebruikers van de pleinen.



Passende nieuwbouw



Kleurenschema

Gevelindeling

