

Schoon betoon
De opwaardering van een schaars goed

Auteur: Miek Witsenburg

Eerder gepubliceerd in het tijdschrift
Cement nr. 8 december 2003

© Buro Witsenburg
Niets uit dit artikel mag, in welke vorm en op welke wijze dan ook,
worden overgenomen zonder voorafgaande schriftelijke toestem-
ming van de auteur.

De opwaardering van een schaars goed

Schoon betoon

De openbare ruimte in de zich als maar verdichtende steden krijgt steeds meer de aandacht die zij verdient. In veel gevallen gaat het om het herinrichten van bestaande maar verloederde buitenruimten. Langzamerhand ook om het opwaarderen van restructuurruimten tot volwaardige verblijfsruimten zogenaamde 'pocketparks'. Daarmee kan het beschikbare areaal worden vergroot. Van beide een Amsterdams voorbeeld.

AUTEUR: MIEK WITSENBURG



1 Kastanjeplein, Eikenplein, Beukenplein, Iepenplein

Pleinenplan Amsterdam Oost

De feitelijke opgave bestond eruit de vier bestaande pleinen weer terug te winnen voor de buurt. Alles wat men elders niet kwijt kon was er in de afgelopen decennia opgezet waardoor het gebruik van de pleinen werd beperkt. Het moest weer een herkenbare familie van pleinen worden. Stedenbouwkundig waren ze ook zo bedoeld: een stenen pendant van het aangrenzende Oosterpark [afb. 1].

Wanden en vlakken

Opvallend aan de opgave was dat niet alleen de 'pleinvlakken' een facelift zouden ondergaan maar ook de 'pleinwanden' om een meer samenhangend geheel te verkrijgen. Dit werd ingegeven door de drie gezamenlijke opdrachtgevers: stadsdeel Oost-Watergraafmeer en Woningbouwvereniging Het Oosten en het Woningbedrijf Amsterdam. Deze twee woningcorporaties bezitten de helft van de woningen aan de pleinen. ▶

2a-b Oude en nieuwe situatie hoekpandje Eikenplein





3 Eikenplein (nieuwe situatie)



4 Strakke details

Wanneer zij hun gevels zouden aanpakken, zouden particuliere woningeigenaren volgen mits een subsidieregeling in het leven werd geroepen, hetgeen is gebeurd. Voor alle pleinen is voorgesteld het pleinvlak tussen de gevels zo obstakelvrij mogelijk te maken. Auto's, bovengrondse papier- en glasbakken, muurtjes etcetera worden geweerd.

Alle spelaanleidingen worden in de pleinvloer (platte vlak) opgenomen. Dan zijn bovendien geen speciale zachte ondervloeren nodig die in kleur afwijken en het pleinvlak optisch kleiner maken. De spelaanleidingen in de vloer worden gecombineerd met mobiel speelmateriaal dat wordt verstrekt aan scholen en pleinwerkers. Vandalisme kan zo worden beperkt en het beheer en onderhoud in eigen hand gehouden.

De pleinen liggen in de 19e eeuwse buurt die bestaat uit bakstenen panden in allerlei warme tinten (roodbruin, oranjerood, okergeel etc). Op de pleinen en in de zijstraten waren tijdens de stads-

vernieuwing panden vervangen door hele lichte panden als reactie op de vervuilde, donker ogende baksteen. Dit heeft zowel op de pleinen als in de straten tot gevolg dat gevels optisch naar achteren wijken. Op de pleinen is dan de beslotenheid, de intimiteit van de ruimte, in het geding. Vandaar dat is voorgesteld de pleinvanden een warme, donkerder tint te laten behouden of te geven, overeenkomstig het kleurenschema van de oudbouw. Sommige gevels worden geverfd, min of meer vergelijkbaar met het oliën en kleuren van monumentenpanden langs de grachten. Bij andere panden worden alleen donkere details toegevoegd om hetzelfde effect te bereiken. Per pand is op verzoek van de opdrachtgevers tot op de kleurnummers en het materiaalgebruik vastgelegd welke wijzigingen gewenst zijn. Opvallend is dat van de gewijzigde panden tot nu toe de architecten hun volle medewerking gaven [afb. 2a-b].

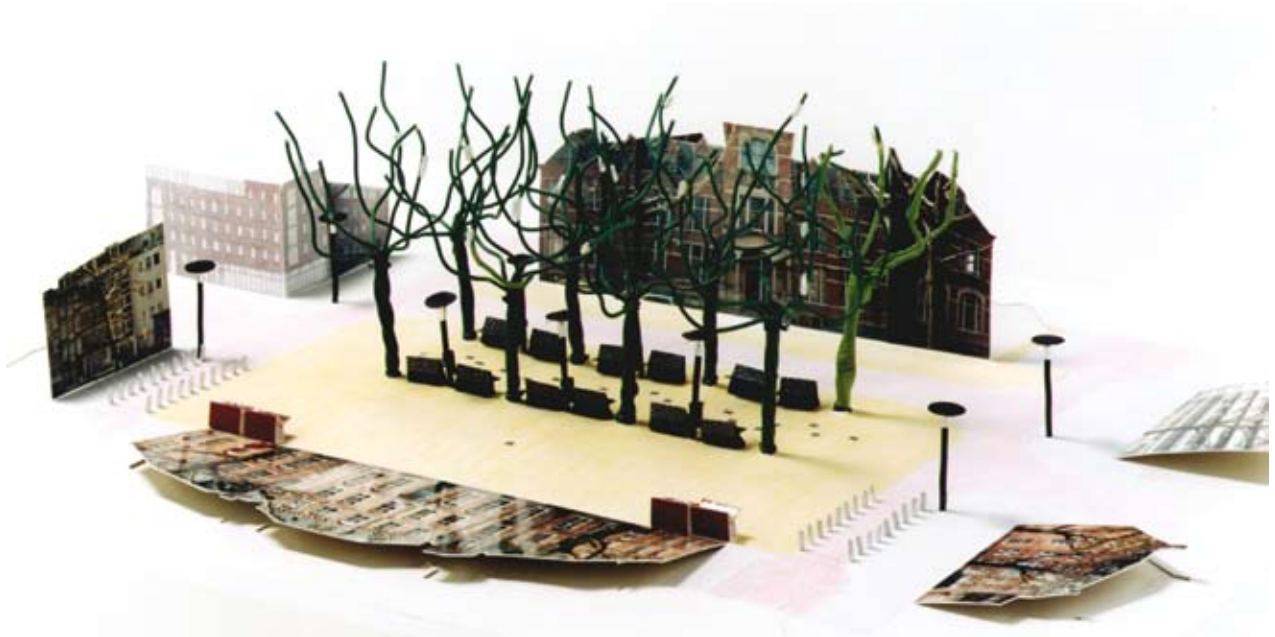
Wordt voor de gevels een warme, donkerder tint aangehouden, voor de pleinvlakken is een (warme)

lichte tint gekozen om de besloten pleintjes toch zo ruim mogelijk te laten ogen. Zandgele halfverharding was niet mogelijk omdat dat bij de bestaande grote bomen zuurstofproblemen zou geven. Vandaar dat nu de pleinen met een gele baksteen worden bestraat [afb. 3].

Het gebruik van baksteen voor de pleinvloer is de link die met het verleden wordt gelegd (materiaalovereenkomst met de gevels). Alle details in het pleinvlak en het straatmeubilair op de pleinen zijn door hun vormgeving en kleur een link naar het heden (zilverkleurig en grijze details en zwart straatmeubilair) [afb. 4].

Omgevingsarchitectuurprijs

Het Pleinenplan was genomineerd voor de Omgevingsarchitectuurprijs, een tweejaarlijkse nationale prijs voor uitgevoerd werk. Eén plein was toen conform het Pleinenplan uitgevoerd, het Eikenplein (ook door ons bureau gerealiseerd). Het voorbehoud van de jury betrof hun, naar nu blijkt terecht, bezorgdheid of het Pleinenplan wel ►



5 Werkmaquette Eikenplein

integraal zou worden uitgevoerd en conform de opgestelde richtlijnen, gezien de omvang van het project en de uitvoering die jaren in beslag zou nemen [afb. 5 en afb. 6].

De Omgevingsarchitectuurprijs is mede voor goed, dat wil zeggen consequent, opdrachtgeverschap. Het stadsdeel interpreteerde het Pleinenplan al gauw veel te ruim en te vrijblijvend in tegenstelling tot de twee overige opdrachtgevers en de supervisor, tevens architect van het plan. Toen voor het Kastanjeplein een geheel nieuw, afwijkend plan werd gemaakt, heb ik mij dan ook als supervisor teruggetrokken omdat aan de oorspronke-

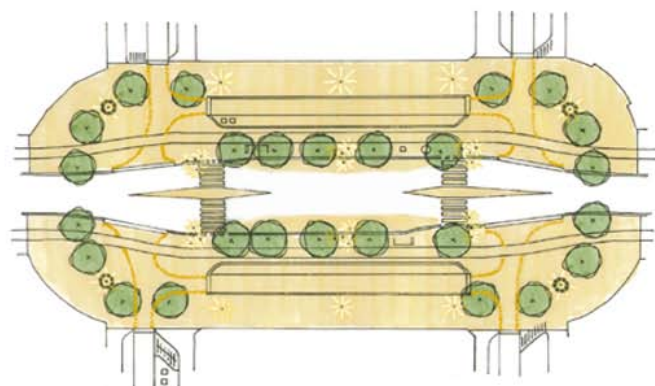
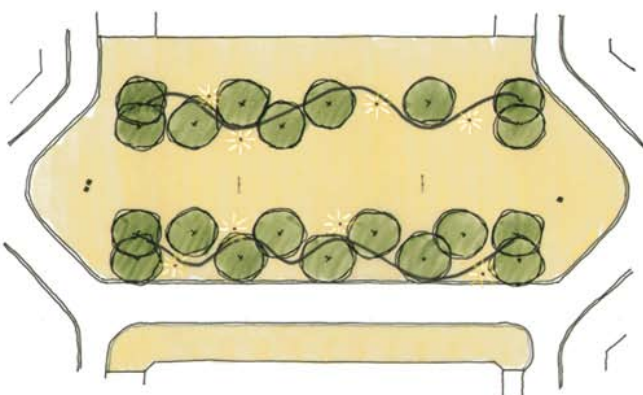
lijke opdracht om een familie van pleinen te maken, geen recht meer werd gedaan.

Beton

Als indicatie van het voetbalgedeelte is op het Eikenplein in de vloer een streepjescode opgenomen, opgedeeld in twee velden; één voor de laagste klassen en één voor de hogere klassen van de aangrenzende basisschool. Hiervoor is de betonsteen Kelt Liscio gebruikt van de Fa Kellen Beton. Deze steen associeer je met hardsteen dat in de binnensteden vroeger veel werd toegepast. Deze betonsteen kent een variant die deels gepolijst en deels ruw

is. Dit is voor het gebruik op het plein, tevens een schoolplein, zeer geschikt omdat het een antislip werking heeft. 's Avonds als het donker en regenachtig is, lichten de gepolijste delen bovendien op, hetgeen een mooi fonkelend effect oplevert! [afb. 7]

Een tweede betonnen onderdeel zijn de 22 interactieve speeltegels van beeldend kunstenaar Kees Aafjes. De veertig bij veertig cm grote tegels zijn voorzien van cilindrische glazen staafjes die deels oplichten en dan in iconvorm een voor kinderen herkenbare afbeelding vertonen (fietsbel, kip etc). Bij aanraking wordt er een ander ►



6 De vier ontwerpen van de pleinen



7 Streepjescode

icoontje getoond en wordt een zacht bijbehorend geluidje hoorbaar. In totaal 4 icoontjes per tegel [afb. 8].

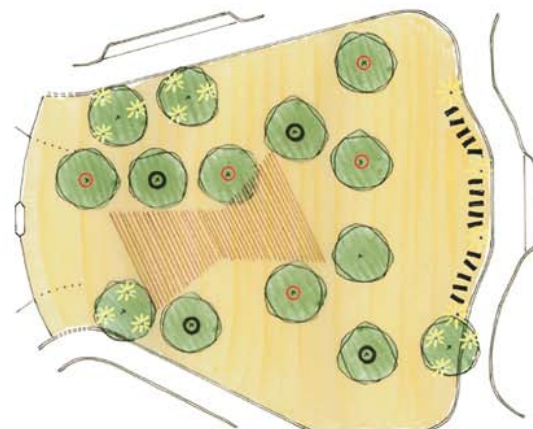
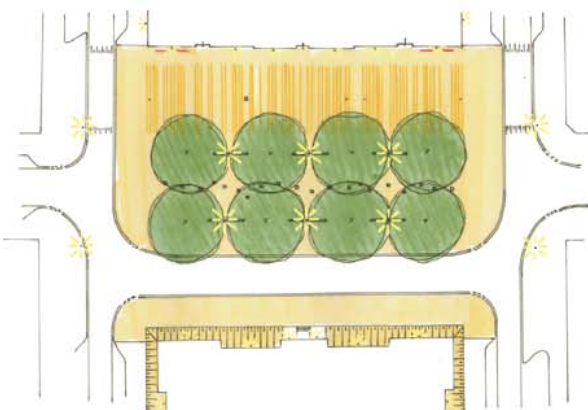
Pocketparks

Met het schaarser worden van de openbare ruimte omdat nog aan een grote woningvraag moet worden voldaan zullen zelfs de kleinste stedelijke ruimten worden opgewaardeerd tot aantrekkelijke plekken. Als aanvulling op bestaande parken, pleinen en plantsoenen wordt het steeds belangrijker om ook overhoeken, restruimten, entreezones, binnenplaatsen, onderdoorgangen e.d. aantrekkelijk in te richten

opdat zij als verblijfsruimte kunnen functioneren. Niet alleen in de binnensteden maar ook in de meer perifeer gelegen stadsdelen gaat dit een rol spelen. Daar zal het stadsbeeld een omkering ondergaan zoals bij de stedelijke vernieuwing in Amsterdam Zuidoost en in Amsterdam West. Is eerst het 'groen' daar beeldbepalend, in de komende decennia wordt de bebouwing dat. Openbaar groen tussen de open bebouwing wordt uit beheersoogpunt omheind en semi-openbaar gemaakt. Terwijl tot nu toe ontoegankelijke plantsoentjes juist toegankelijk worden gemaakt. Op deze ontwikkeling vooruit-

lopend heeft de gemeente Amsterdam door ons eerst een algemeen boekje laten samenstellen over postzegelparken. Bedoeld om een breder publiek met het fenomeen kennis te laten maken. Vervolgens is door ons de hele stad uitgekamd en zijn de potentiële plekken per stadsdeel geïnventariseerd. Dit is een heel bijbeltje geworden met een inleidende tekst die aanvullend is op het genoemde boekje.

De gemeente besloot daarna 3 proefprojecten te willen realiseren die achteraf zullen worden geëvalueerd (in de stadsdelen Binnenstad, Westerpark en Geuzenveld- Slotermeer). Het proefproject in Amsterdam West ligt vlak achter de drukke Slotermeerlaan, op de kop van de Lodewijk van Deyssestraat. Op dit moment een mooi groen plekje met grote bomen dat straks wegens meer bebouwing rondom intensiever zal worden gebruikt. Het gras is dan niet meer te handhaven, de bomen natuurlijk wel. Essentieel bij dit soort plekken is dat ze een herkenbare identiteit krijgen. Het moet meteen duidelijk zijn waarvoor de plek is bedoeld, anders wordt oneigenlijk gebruik in de hand gewerkt. ►



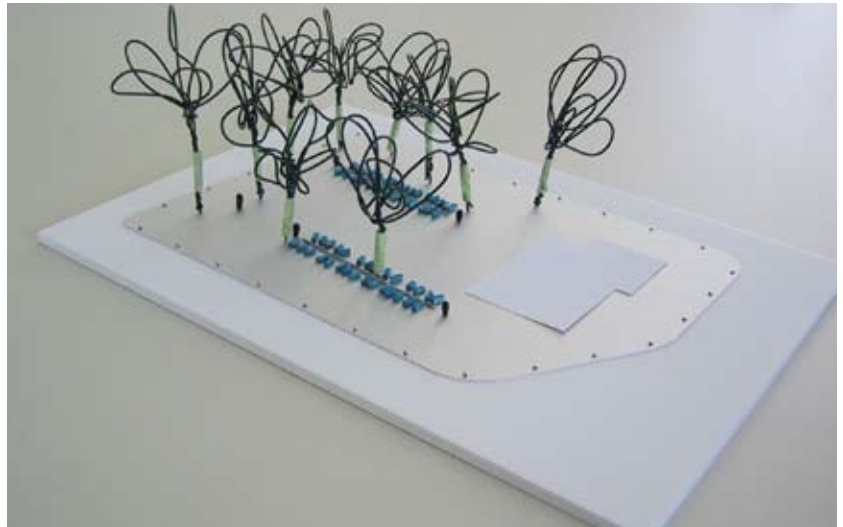


8 Interactieve computertegel

In het begin is het daarom belangrijk een keuze te maken of de plek wegens zijn ligging geschikt is voor één of juist voor meerdere doelgroepen. Anders gezegd: wordt de buitenkamer een “hobbykamer” (kinderspeelplaats / ijsbaantje / boekenmarkt) of een “huiskamer” (miniparkje / -pleintje met veel zitplaatsen). In West is wegens de centrale ligging gekozen voor een plek die voor iedereen uitnodigend moet zijn, met andere woorden voor een “huiskamer”- karakteristiek. Kenmerkend voor een huiskamer zijn:

- veel zitplaatsen
- communicatie (bevorderend)
- infohoek (tv / prikbord etc.); het voornamelijk visuele venster op de buitenwereld
- telefoon / fax; het auditieve venster op de buitenwereld
- aantrekkelijk ingericht
- ‘leuke dingen aan de muur’
- eten / drinken
- speelhoek
- leeshoek
- kalender / klok

In het Voorlopige Ontwerp voor de



9 Werkmaquette Voorlopig Ontwerp

plek zijn zoveel mogelijk aspecten hiervan opgenomen in een of andere vorm (op de maquettefoto niet allemaal zichtbaar) [afb. 9].

Essentieel bij beide vormen van een pocketpark is een zekere fysieke en visuele “ontharding” om de plek aantrekkelijk te laten zijn. Tijdens de inventarisatie van potentiële plekken in Amsterdam viel op dat ze waren “ingericht” met keihard en goedkoop ogend materiaal en voorzien van keiharde kleuren (kanariegeel, signaalrood etc.). Geen mens was er te bekennen. Toch is dit geen pleidooi voor een dure, wel voor een duurzame inrichting en in het algemeen voor een wat subtieler kleur- en materiaalgebruik.

Betonproducten

De betonindustrie is zeker niet uit beeld bij dit soort plekken. Voor deze bedrijfstak zou dit bijvoorbeeld de productie van betonnen materiaal kunnen betekenen met een blaadjesprint of iets waarbij het oppervlak korrelig of zacht oogt, in abstracte of in figuratieve zin.

PROJECTGEGEVENS

Pleinenplan / Eikenplein

Ontwerp:

Buro Witsenburg Amsterdam

Opdrachtgevers:

Stadsdeel Oost-Watergraafsmeer

Woningbouwvereniging Het Oosten

Woningbedrijf Amsterdam

Aannemer:

Ruigrok van de Werve te Diemen

Postzelpark Amsterdam West

Ontwerp:

Buro Witsenburg Amsterdam

Opdrachtgever:

Stadsdeel Geuzenveld-Slotermeer

Uitvoering in 2004

Bijvoorbeeld ook beton met schelpen erin verwerkt of met een houtnerf. Of nieuwe halfverhardingsproducten; Giverbo maakt sinds kort een soort keientegel. Maar ook betonmateriaal in meer geraffineerde (kleurechte) tinten. In de catalogi van de industrie zelf en bij individuele ontwerpen zie je beide steeds meer opduiken. Pas nu besef ik waarom ooit de grindtegel is bedacht. Gewenst zijn nu hedendaagse uitvoeringen daarvan, abstract en figuratief vormgegeven, in allerlei maten en vormen en in subtiele kleuren, voor het platte vlak maar soms ook voor de gevel. ■